

Nieuw leven voor wederopbouwicoon

Een respectvolle verbouwing maakte van De Melkfabriek in Hilversum een dynamisch complex waar werken, wonen en leren samenkomen. Ex Interiors veranderde de holle fabriekshal in een aangenaam atrium, dat uitnodigt tot werken en ontmoeten.



TEKST **Eva Vroom**
 FOTOGRAFIE **Alexander van Berge**

Opdrachtgever **Dudok Wonen, Hilversum**
 Architect **Inbo**
 Interieurarchitect **Ex Interiors**
 Tapijten **Desso, ontwerp Ex Interiors**
 Maatwerk akoestisch gordijn **Brandwacht en Meier, Utrecht**
 Meubilair o.a. **Hay, Kartell, Loods 5, Nijhof**

De Melkfabriek is een bekend gebouw in Hilversum. Gebouwd tussen 1954 en 1956 is het complex een typisch voorbeeld van de wederopbouwstijl. Zuivelfabrikant Campina Melkunie had de fabriek tot eind 2005 in gebruik, in datzelfde jaar verkreeg het pand de monumentenstatus. Twee jaar later besloot Woningcorporatie Dudok Wonen het gebouw aan te kopen om er een dynamisch complex van te maken waar wonen, werken en leren samengaan. Na een grondige verbouwing waarbij het oorspronkelijke karakter zoveel mogelijk intact is gelaten, biedt De Melkfabriek ruimte aan woningen, een brede school en vier bedrijven waaronder Dudok Wonen zelf.

Inbo architecten was verantwoordelijk voor de transformatie van het fabrieksgebouw, dat gekenmerkt wordt door een grote centrale hal met daaromheen galerijen. “Bij de oorspronkelijke bouw is uitgegaan van het productieschema van de fabriek,” legt Martijn Ketelaar van Dudok Wonen uit. Ketelaar, als projectmanager vanaf het begin betrokken bij de verbouwing, kent de fabriek op zijn

duimpje. “De overdekte melkstraat waar de boeren vroeger de melkbussen kwamen afleveren, vormt nu de verbinding tussen de fabriekshal en de brede school. In de centrale hal stonden grote machines om de melk te verpakken. De vloer van de hal is niet helemaal waterpas. Zo kon gelekte melk gemakkelijk wegstromen via goten in de tegelvloer. Beneden in de kelder bevond zich de opslag voor lege flessen en pakken, en de zwevende ruimte bovenin was de controlekamer.” De Melkfabriek was indertijd zo’n noviteit, dat mensen hem kwamen bezichtigen. “Vandaar de galerijen rondom de productiehal. Aan de randen van het gebouw lagen het laboratorium, de kantoren en de kantine.”

Evenwicht

De voormalige productiehal is nu getransformeerd tot een hoog en ruimtelijk atrium dat dankzij de opvallende schaaldaken baadt in het licht. Eromheen liggen in totaal 31 woningen, die onderling enigszins verschillen qua afmetingen; sommige zijn bijvoorbeeld extra hoog. Deze woningen zijn ontworpen door Inbo, net als de brede school aan de overkant van de melkstraat. Voor het interieur van de kantoren, de overleg ruimten en het atrium werd Ex Interiors geselecteerd. “Het pand was mooi kaal en ruw”, aldus Odette Ex, “maar het voelde als een buitenruimte, heel hol. We hadden net een mooi plan gemaakt voor het interieur, toen de crisis kwam.”

FOTO LINKS

Het atrium, met links het restaurant en beneden het werkplein. Rondom het atrium lopen galerijen.

FOTO BOVEN

De Melkfabriek. (Foto Rob Hoekstra)

FOTO ONDER

In het schalendak zijn de matglas ramen vervangen door helder glas voor optimale daglichttoetreding. Achter de beglaasde galerij liggen woningen.



FOTO BOVEN
**Zicht op de kantoor-
 ruimten van Dudok
 Wonen vanaf het werk-
 plein. Dankzij de in het
 oog springende trappen
 in het gebouw maakt
 bijna niemand gebruik
 van de liften.**



FOTO ONDER
**Houten prieel met lees-
 tafel in het restaurant-
 gedeelte.**

Ketelaar: “Woningcorporaties lagen onder vuur, een gegeven dat zeker heeft meegespeeld bij de keuzes die we gemaakt hebben. Wat wil je op zo’n moment uitstralen? We hebben toen een vast budget afgesproken waar we niet overheen mochten.” Ex: “Dat is

voor alle betrokken partijen heel gunstig geweest. Want we hebben bewust niet alles van tevoren heel strak vastgelegd, maar het laten ontstaan. Stap voor stap hebben we gekeken hoe we de ruimte konden behandelen. We hebben daarbij steeds naar evenwicht gezocht: in

hoeverre kunnen we het karakter van De Melkfabriek behouden en wanneer wordt het te kil?” Als aanvulling op het vele wit in de ruimten keren de kenmerkende kleuren van de oude melkfabriek terug in een kleurenpalet van bleke groen-, grijs- en blauwtinten. “Alleen in de overlegruimten hebben we een steviger appelgroen gebruikt.”

Ontmoeting

Dudok Wonen is bij de verhuizing naar het nieuwe pand overgestapt van cel- lenkantoor naar het Nieuwe Werken. Ketelaar: “We hebben bureauwerk en ontmoeting gescheiden. Er zijn nu achttien overlegruimten, die in karakter variëren van formeel tot informeel. Het centrale plein is bestemd voor ontmoeten.” Dit werkplein bevindt zich in de voormalige kelder van de fabriek, die door het weghalen van een groot deel van de vloer van het atrium bij de centrale ruimte is getrokken. Het plein bestaat uit aanlandplekken en informele werkplekken, eromheen zijn concentratieplekken gerealiseerd. Het opvallende tapijt op de vloer van het plein is een ontwerp van Ex Interiors, gemaakt door Desso. Het tapijt keert terug in



FOTO BOVEN

De gordijnwand werd door Brandwacht & Meier geveerd in het kleurenpalet van De Melkfabriek, bestaand uit zachte tinten blauw, grijs en groen.

FOTO ONDER

Ex Interiors ontwierp speciaal voor De Melkfabriek een tapijt, dat uitgevoerd werd door Desso.

de kantoorruimten van Dudok Wonen. Het plein is openbaar toegankelijk. Ex: "Dudok Wonen wilde een plein, waar ook omwonenden kunnen komen om te werken of iets te drinken in het restaurant." Een houten 'prieel' met lange leestafel nodigt hiertoe uit. De galerijen rondom het atrium bieden op elke verdieping weer een ander perspectief op het werkplein. "Het was belangrijk dat er een goede verbinding kwam met de verdiepingen, vandaar dat we een wenteltrap in het atrium hebben geplaatst. Bijna niemand gaat hier met de lift."

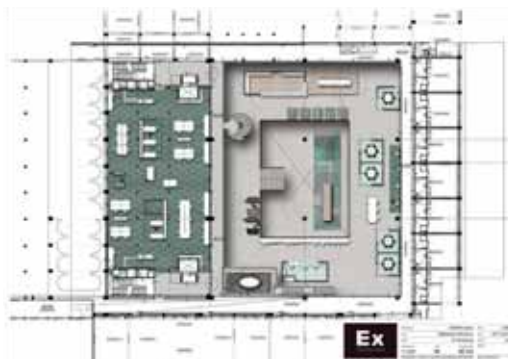
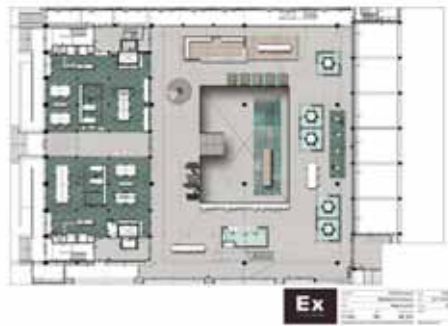
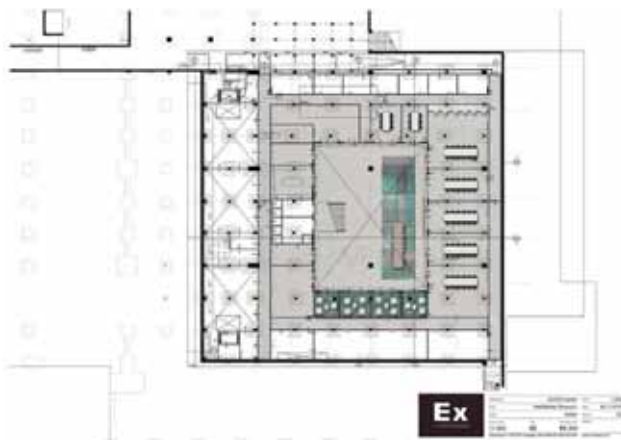


Ademen

Omdat het atrium zo'n holle 'kille' ruimte was, is er veel aandacht besteed aan het creëren van een aangenaam binnenklimaat met een goede akoestiek. Er wordt gebruik gemaakt van vloer-

verwarming en wko, en de schaaldaken zijn afgewerkt met akoestisch spuitwerk. Ook achter de witte stalen raster die bij de concentratiewerkplekken zijn toegepast, gaan akoestische voorzieningen schuil. Ex: "De gordijnwand op de





verdieping draagt ook bij aan de akoestiek. We hebben hem gemaakt van deels hergebruikte lappen, die we geverfd hebben in de kenmerkende kleuren van de melkfabriek. Met een beperkt budget word je heel creatief. Voor het losse meubilair hebben we eerst gekeken wat er al was, mensen hebben ook stoelen van thuis meegebracht. Daarna zijn we naar Loods 5 en Nijhof gegaan. We hebben alles op kleur gezet en steeds het palet bewaakt.” Zo is er een eenheid ontstaan, die tegelijkertijd niet statisch oogt maar speels en levendig. “Ik ben een groot voorstander van af-onaf, zo blijft een interieur ademen.”

Ook bij de inrichting van de kantoorruimten is alles bewust basic gehouden, aldus Ketelaar. “We hebben gewoon standaardbureaus gebruikt, niets is goudomrand of poenerig.” Waar in het atrium en de overlegkamers de architectuur prevaleert, zijn de kantoorruimten van Dudok Wonen meer standaard vormgegeven, met een ‘gewoon’ systeemplafond in plaats van alle leidingen in het zicht. Zo is er voor ieder onderdeel van het gebouw zorgvuldig gekeken naar de beste aanpak, in nauw overleg met de aannemer. Ex: “De bouwwereld zit vaak vast in standaardprocedures, maar we hebben dit project in een menselijke

BOVEN
Plattegrond kelder.
Tekening Ex Interiors

MIDDEN
Plattegrond begane grond.
Tekening Ex Interiors

ONDER
Plattegrond eerste verdieping.
Tekening Ex Interiors

FOTO ONDER
De overlegruimten rondom het werkplein werden fris appelgroen geschilderd. Rechtsboven is de voormalige controlekamer van de fabriek te zien.

maat gedaan.” Daarbij moesten de nodige hobbels worden genomen, zegt Ketelaar. “Er kwam nogal wat bij elkaar in dit project. We hadden een reorganisatie, we gingen naar het Nieuwe Werken en naar een nieuw pand.” Maar het resultaat mag er zijn, concludeert Ex. “Er waren lastige momenten, maar we hebben heel creatief gekeken hoe we alles toch tot een goed einde konden brengen en dat is gelukt. Ik denk zelfs, dat de beperkingen juist een beter eindresultaat hebben opgeleverd. Een win-win-winsituatie.”

www.ex-interiors.nl
www.inbo.com

