



Een plek om te landen

De groeiende populariteit van het nieuwe werken was voor Marinel van de Velde aanleiding om een nieuw kantoorconcept te ontwikkelen, gericht op flexibiliteit, openheid en verbinden in een duurzame omgeving: Swung House. In Den Haag opende onlangs de eerste vestiging. Ex Interiors ontwierp het interieur.

Drie jaar geleden kwam Van de Velde op het idee om een flexibele werk-omgeving te creëren voor zelfstandige ondernemers die voor korte of langere tijd werkruimte nodig hadden. Ze noemde het concept 'Swung House'. Haar doelgroep is breed: ZZP'ers, thuiswerkers, maar ook professionals die

onderweg een paar uur willen werken of werknemers die soms hun eigen kantoor ontvluchten om zich volledig te kunnen concentreren. Behalve flexibel, moest Swung House ook een dynamische werkomgeving worden waar mensen met elkaar in contact kunnen komen. In het verbinden van mensen wil Van de

Velde een actieve rol spelen: "Ik vind het belangrijk om mensen uit verschillende werkgebieden met elkaar in contact te brengen, zodat nieuwe vormen van samenwerking ontstaan." Swung House staat ook voor duurzaamheid: biologische lunch, goede kwaliteit koffie en een duurzame inrichting.



FOTO LINKS

Bibliotheek op de eerste verdieping

FOTO RECHTS BOVEN

Informele zithoek op de begane grond gebruikt als aanlandplek

FOTO RECHTS ONDER

Swung House is gevestigd in een transparante kantoorvilla

Odette Ex kreeg de opdracht om het nieuwe concept te vertalen naar een interieurontwerp. Ex: "Marinel kwam met haar plannen bij mij, nog voordat ze een gebouw had. Samen hebben we haar ideeën verder ontwikkeld. Ze is een krachtige persoonlijkheid die goed weet wat ze wil. Ze vroeg mij het idee dat zij in haar hoofd had om te zetten naar beeld. Flexibiliteit, openheid, verbinden, duurzaamheid moesten allemaal een plek krijgen. Het was een intensieve samenwerking. Toen ze in april een geschikt kantoorpand vond, werd alles plotseling heel concreet en kwam het proces in een enorme versnelling. Keuzes moesten snel gemaakt worden. Dankzij die grondige voorbereiding verliet dat soepel."

Verleiden

Het drie verdiepingen tellende gebouw is één van twee kantoorvilla's ontworpen door Rietveld Architects uit New York. De gevel bestaat grotendeels uit glas. Hierdoor komt veel licht binnen dat, samen met de open trap en vide, een aangename ruimtelijkheid creëert. Odette Ex heeft deze transparantie in het interieurontwerp heel goed weten uit te spelen door aan het wit van het gebouw een natuurlijk kleurenpalet van fris zachtblauw en warm grijsgroen toe te voegen. Ex: "Heel uiteenlopende mensen moeten zich hier thuis voelen. Kleuren zijn sterk sfeerbepalend. Lichte naturele kleuren geven een gevoel van ruimte en sluiten goed aan bij Marinels keuze voor duurzaamheid. Het zachte

Oprachtgever Swung House Haaglanden te Den Haag /
Marinel van de Velde
Interieurontwerpburo Ex Interiors, Nieuwegein
Ontwerp Odette Ex
Projectleider Hetty Keiren
Interieurbouwer Retera Interieurwerken, Veldhoven
Kantoormeubilair SV, Rotterdam
Speciale verlichting Arpalight, Bavel
Gietvloer Senso vloeren, Rhenen
Vloerbedekking eigen ontwerp Ex Interiors
Raambekleding en steigerhouten meubels Huyser Interieur,
Den Haag
Bruto vloeroppervlak 935 m²
Opleverdatum september 2010



blauw bevordert rust en concentratie en de grijsgroene kleur brengt intensiteit zonder dat het schreeuwerig wordt." De naturel kleurstelling is consequent doorgevoerd in het hele interieur. Buitengevels zijn wit gelaten, binnenvanden hebben de kleur van de vloer gekregen: op de begane grond en eerste verdieping lichtblauw, grijsgroen op de bovenste etage. Ook het meubilair is in deze kleuren uitgevoerd. De sfeer is daardoor heel persoonlijk en toch open, met ruimte voor ieders eigen stijl. De materiaalkeuze volgt dezelfde lijn: de strakke gietvloeren accentueren de ruimtelijkheid, op twee kamers na, waar speciaal door Ex Interiors ontworpen tapijt ligt - een knipoog naar het Perzische tapijt - in de kleurstelling

lichtblauw en grijsgroen. Hierdoor hebben deze kamers een huiselijke sfeer. Hetzelfde Perzische motief komt terug in het tapijt dat de intimiteit accentueert van een zitmeubel voor informeel overleg.

Het meubilair is strak ontworpen zonder dat het kil oogt. Dat komt door de subtiel gekozen stoffering en door het materiaal voor zichzelf te laten spreken. Zo zijn de receptiebalie en de boekenkast op de eerste etage uitgevoerd in OSB Colorvlok in de kleur white loft, waarvan de structuur zichtbaar is gelaten. Dat maakt het tactiel en levendig. De oude houten tafel naast de entree en het steigerhouten meubilair van Huyser voegen eveneens een persoonlijke noot toe. De door Ex Interiors zelf ontworpen wandbekleding rond de garderobe oogt speels: strookjes kleurig vilt in een passende kleurencombinatie. Het is gemaakt van gerecycled textiel uit de auto-industrie en oude tapijten dat weer is samengeperst en vervilt. Hiervan worden stroken gesneden die door Ex zijn verwerkt tot akoestische wanden.

Dynamiek

Flexibiliteit zit niet alleen in de openingstijden waarop de zelfstandige professionals in Swung House terecht kunnen, er zijn ook verschillende typen werkruimten ontworpen: van de wat



informelere aanlandplekken voor een paar uurtjes werken tussendoor tot aan compleet ingerichte vergaderruimten. Aanlandplekken zijn verspreid over alle etages. Een goed zittende bank waar je met je laptop op schoot kunt werken is vaak al voldoende. Compleet ingerichte werkplekken zijn op de eerste en tweede verdieping te vinden. Daarnaast zijn er kamers ingericht om cliënten in een ontspannen setting te kunnen ontvangen, met fauteuils. Vergaderruimtes beschikken over een vergadertafel en computerscherm. Op de bovenste etage, ver van de drukte, zijn de concentratieplekken: afgesloten glazen ruimten waar je ongestoord kunt werken. Belcabines maken het gemakkelijker rustig te telefoneren zonder dat anderen er last van hebben.

Op de begane grond ligt het accent op ontmoeten. Dat begint direct bij de entree met zijn halfopen balie, een grote tafel met tijdschriften en een zithoek

met salontafel. Contact leggen is een actief deel van het concept. Er is zelfs een speciale manager aanwezig die mensen met elkaar in contact brengt. De pantry met koffiehoeke, zithoekjes, banken en krukjes is daar helemaal op ingericht: een dynamische, inspirerende omgeving.

Duurzaamheid

Een ander belangrijk aspect van Swung House is duurzaamheid als levensvisie. Zo is de lunch biologisch, maar ook in de materiaalkeuze speelde duurzaamheid een belangrijke rol. Het was een van de redenen van Van de Velde om voor Ex Interiors te kiezen. Ex: "Duurzaamheid betekent in de eerste plaats kiezen voor verantwoorde materialen met de juiste emissies en keurmerken waardoor ze bijdragen aan een betere leefomgeving. Door een verantwoord materiaal als OSB te nemen voor de balie en de bibliotheek en dat vervolgens niet af te werken, slaan we twee vliegen in één klap: een duurzaam materi-

FOTO BOVEN
De concentratieplekken zijn afgesloten van de open werkplekken

FOTO MIDDEN
Besloten zithoek op door Ex Interiors ontworpen tapijt

FOTO ONDER
Links: ruimte om cliënten te ontvangen; rechts: vergaderruimte

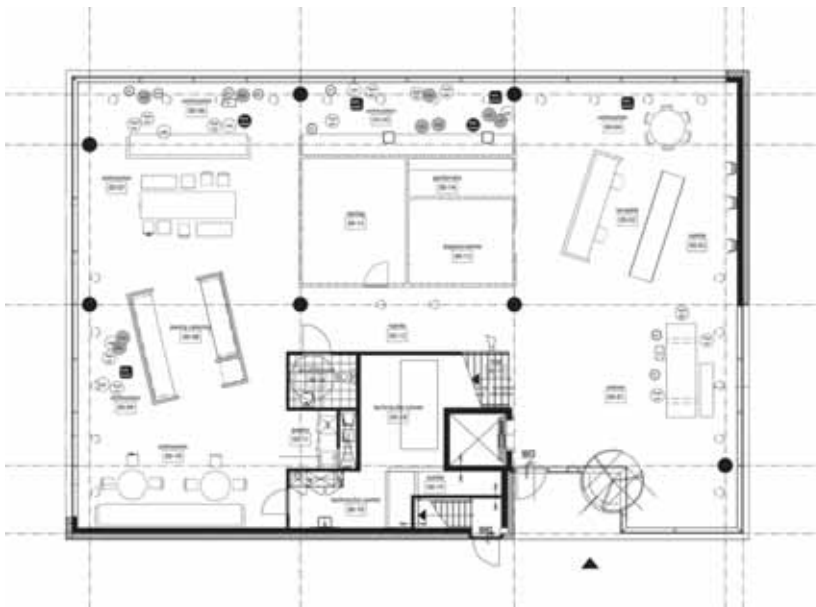




FOTO BOVEN
Akoestische wand bekleed met
strookjes tot vilt gerecycled materiaal

FOTO ONDER
Entree ruimte met halfopen balie en
garderobe

TEKENING
Plattegrond begane grond



aal waarvan je de eigenschappen bewust gebruikt voor een mooier resultaat, zonder camouflage. Duurzaamheid is geen lege huls, het is een soort levensvisie, bewustwording. Dat start bij hoe je eet, leeft en omgaat met je omgeving, zonder dat het dogmatisch moet zijn!

Dat kost misschien wat meer omdat je kwaliteitsproducten wilt die lang meegaan, maar je kunt ook kijken waar je op kunt besparen. Je leert keuzes maken, dat maakt je extra creatief. Kwaliteit is belangrijk. Omdat we het vaste meubilair allemaal zelf hebben ontworpen, heb

je volledige controle over het proces. Verder hebben we de echt belangrijke meubels in goede kwaliteit ingekocht; de rest kan dan voor een klein budget meegenomen worden.”

www.ex-interiors.nl

