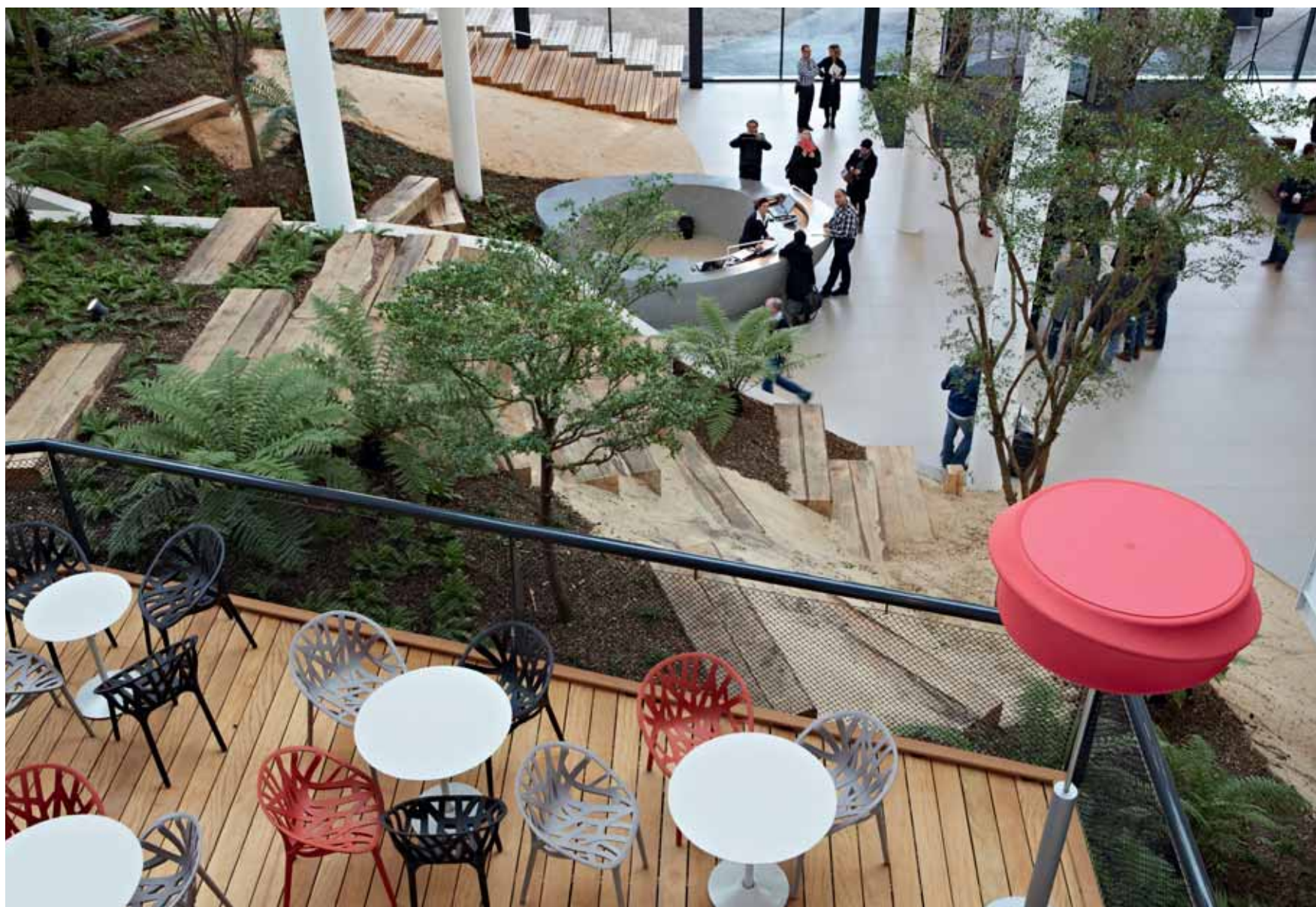


Omarmd door de Veluwe

Verzekeraar Achmea betrok onlangs een kantoorcampus aan de rand van Apeldoorn, waar je letterlijk ‘in het groen’ kunt werken. **ADP Architecten** tekende voor de gebouwen, **Ex Interiors** haalde voor het interieur het landschap van de Veluwe naar binnen.





TEKST **Eva Vroom**
 FOTOGRAFIE **Alexander van Berge, Gerard van Beek**

Architect **ADP Architecten: Marc a Campo, Erik Wiersema, Wim Woensdregt**
 Interieurarchitect **Ex interiors, Odette Ex, Hetty Keiren**
 Landschapsarchitect **B+B stedenbouw en landschapsarchitectuur**
 Interieurbouw **IBP Interieurbouw**
 Vloeren **Forbo Flooring; Interface FLOR**
 Maatwerk karpotten **Desso**
 Verlichting **o.a. Arpalight Projectverlichting**
 Decoratief behang kantoren **Melissa Peen**
 Meubilair **o.a. Lensvelt, Vitra, Hay, Triumph, via !PET Hoogveen**
 Oplevering **eind 2012**

De campus, die volledig in het teken staat van Het Nieuwe Werken, bestaat uit vier kantoorgebouwen gegroepeerd rondom een ontmoetingsgebouw. Dit alles wordt omringd door een park –ontworpen door B+B stedenbouw en landschapsarchitectuur– waarin zich enkele vergaderpaviljoens bevinden. Deze verscheidenheid aan gebouwen en de verbindingen met de natuur passen binnen de manier waarop de opdrachtgever Het Nieuwe Werken heeft vormgegeven in een eigen Werkplek Concept(AWC): door medewerkers

de mogelijkheid te geven zich te blijven ontwikkelen in een prettige omgeving, bind je talentvolle ambitieuze mensen aan je organisatie.

Ex Interiors, dat ruime ervaring heeft met ontwerpen voor Het Nieuwe Werken, werd door ADP architecten gevraagd om mee te doen aan de selectie voor het interieur. Odette Ex: “ Het uitgangspunt was ‘Werken in het Groen’, dus wij wilden de omgeving echt naar binnen brengen met ons ontwerp. We hebben ons verdiept in de natuur en de kleuren van de Veluwe, en



FOTO LINKS
In de ontvangsthal komt het groen naar binnen in de vorm van binnentuinen, ontworpen in samenwerking met B+B stedenbouw en landschapsarchitectuur

FOTO BOVEN
De kantoorcampus, met in het midden het ronde ontmoetingsgebouw.
 (Foto Gerard van Beek)

FOTO ONDER
Het restaurant. De rode lampen van QC Lighting breken de hoge ruimte optisch



die verwerkt in onze presentatie voor het ontmoetingsgebouw.” De presentatie, waarin natuur, concept en gebouw samenkwamen, werd door de opdrachtgever met applaus ontvangen.

Zandhellingen

Het ronde ontmoetingsgebouw vormt het kloppend hart van de campus en fungeert niet alleen als ontvangst- en ontmoetingsruimte, er kan ook uitstekend gewerkt worden. Aan Odette Ex en haar team de indrukwekkende taak om op dit grote

oppervlak prettige verblijfsruimtes te creëren. Odette Ex: “We hebben bijna drie jaar met een compacte groep mensen aan dit gebouw gewerkt, waarbij we steeds het praktische met het gevoelsmatige element hebben gecombineerd.” Hoewel dit soms enige discussie met zich meebracht, werd uiteindelijk toch altijd een oplossing gevonden waarin alle partijen zich konden herkennen. “We hebben het goed getroffen met de opdrachtgever.” Het resultaat mag er zijn: ondanks de royale afmetingen van het gebouw is de sfeer warm en uitnodigend, dankzij

FOTO BOVEN

IBP Interieurbouw was verantwoordelijk voor de vaste interieurelementen. Aan de achterzijde van de espressobar is zitruimte gecreëerd in de vorm van een bank.

FOTO ONDER

Centrale ruimte op de vergaderverdieping. Het ronde karpet is een ontwerp van Ex Interiors, uitgevoerd door Desso





FOTO BOVEN
Doorkijk vanaf het vergadercentrum naar het restaurant

FOTO ONDER
Ook de kantoorgebouwen zijn ingericht volgens de principes van Het Nieuwe Werken

de rustige grijsgroene basis in combinatie met kleuren die verwijzen naar de omringende natuur. In de hoge ontvangthal komt het groen zelfs letterlijk naar binnen in de vorm van binnentuinen met glooiende zandhellingen—een verwijzing naar het landschap van de Veluwe— die tot stand kwamen in nauwe samenwerking met de landschapsarchitect.

Binnenlandschap

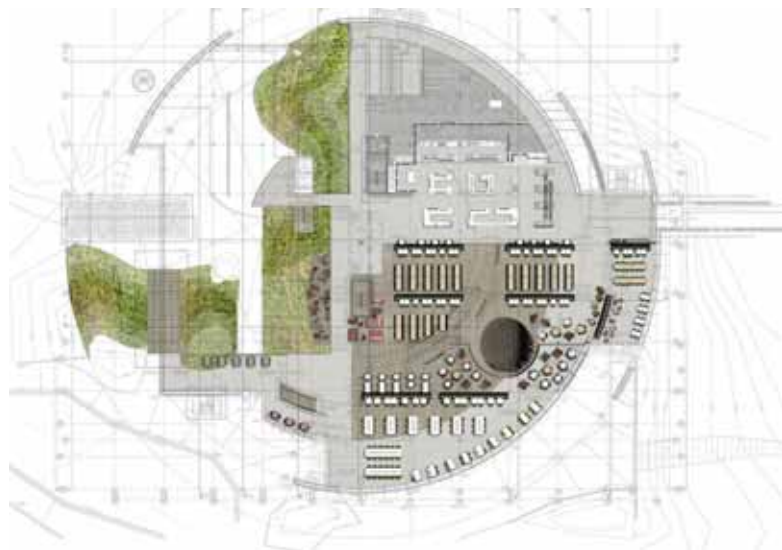
Grenzend aan de ontvangthal bevindt zich het restaurant, waar 750 mensen tegelijkertijd kunnen aanschuiven. Deze grote ruimte met subtiele niveaoverschillen werd voorzien van een sobere basis, waarbij vloer en wanden exact dezelfde kleur- en materiaalbeleving kregen. Het resultaat is een interieur waarbij vloeren en wanden samen een harmonieus ‘binnenlandschap’ vormen. De espressobar, afgewerkt met betonciré en gevlochten wilgentenen, vormt een sculpturaal element in dit landschap, net als de lampionachtige rode lampen, die gekozen zijn om de hoge ruimte optisch te breken. “We wilden aanvankelijk de grijs- en natureltinten van deze ruimte combineren met een heidetint, maar dat bleek niet sterk genoeg. Daarom hebben we als contrast voor rood gekozen.” Diverse nuances rood kleuren een gevarieerd aanbod van zitopstellingen, zodat het beeld nergens eentonig wordt. Een ware prestatie, gezien het grote oppervlak: “Vergis je niet, er moeten hier wel 750 mensen tegelijkertijd kunnen zitten dus je hebt heel veel zitplaatsen nodig.”

Vides

Het restaurant biedt volop gelegenheid om er behalve te lunchen ook te werken. Met name de werkplekken langs het raam, voorzien van aansluitingen voor laptops, zijn zeer populair. Ook voor overleg zijn er ruimschoots zitmogelijkheden voorhanden. Voor formele lunchafspraken is er de brasserie,



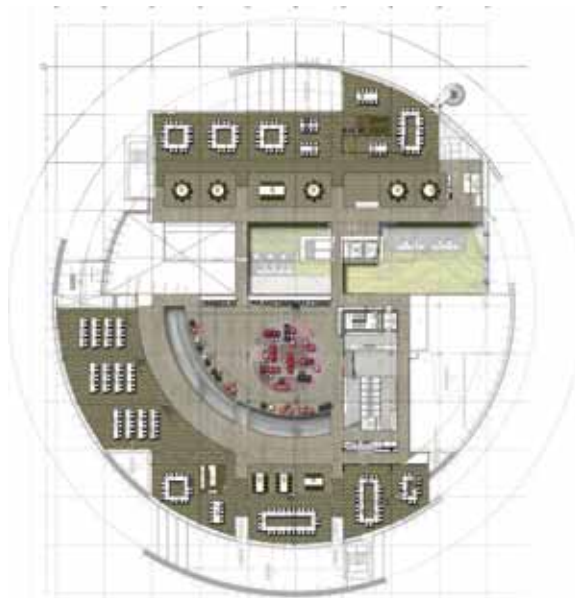
bereikbaar via een trap middenin het restaurant. Deze brasserie, uitgevoerd in bruine en aardetinten, doet qua uitstraling nog het meest denken aan een behaaglijk hotel-restaurant. Op niveau drie van het ontmoetingsgebouw bevindt zich het vergadercentrum, met zo’n 400 vergaderplaatsen verdeeld over zalen van verschillend formaat. Deze vergaderruimtes liggen gegroepeerd rondom een foyer, waar ook gewerkt kan worden: aan de vides, die ervoor zorgen dat er visueel contact is met de rest van het gebouw, zijn plaatsen waar je met je laptop kunt zitten. In het midden van de foyer staat loungemeubilair in ton sur ton kleuren. Verbindend element tussen de ziteilanden is een groot rond tapijt met een verrassende combinatie van moderne en Perzische patronen in een warm kleurenpalet, dat



zorgt voor een bijzonder accent in deze ruimte. “We hebben speciaal voor dit project meerdere grote tapijten ontworpen, die zijn uitgevoerd door Desso.”

Boommotieven

Vanuit het ontmoetingsgebouw leiden loopbruggen naar de omringende kantoorgebouwen met een totaal aan 4000 werkplekken. Ook hier is het interieur gebaseerd op rustige, natuurlijke tinten als oker, bruin en groen. De basis wordt gevormd door de vloerbedekking, die speciaal voor dit project is ontworpen in samenwerking met Interface FLOR. De kleuren van deze vloerbedekking, die gegradeerd verlopen van licht naar donker, zijn doorgezet naar de wanden van de kernen. In plaats van dichte werkkamers is er, aansluitend op het Werkplek Concept, gekozen voor open plattegronden. De werkplekken zijn zo gesitueerd dat iedereen door de panoramavensters over



het landschap kan uitkijken, zodat je met recht kunt spreken van ‘werken in het groen’. Bureauwerkplekken liggen aan de raanzijde van het gebouw, en open ontmoetingszones zijn gekoppeld aan pantry’s. Daarnaast zijn er afgesloten ruimtes, in de vorm van concentratiecellen en overlegruimten.

Passend bij de uitgangspunten van Het Nieuwe Werken bestaat er op iedere afdeling een ruime keus aan verschillende werkplekken, waarbij doordachte details zorgen voor een persoonlijke, bijna huiselijke uitstraling. Het meubilair, uitgevoerd in rustige tinten, wordt aangevuld met bijzondere accenten zoals het behang met abstracte boommotieven, opvallende verlichtingsarmaturen en maatwerk tapijten. Het zijn al deze elementen samen, die zorgen voor een kloppend geheel: een warm en tijdloos interieur, dat inspireert en omarmt.

www.ex-interiors.nl

TEKENING LINKS
Begane grond
ontmoetingsgebouw

TEKENING RECHTS
Niveau drie, het
vergadercentrum

FOTO ONDER
Op de kantoor-
afdelingen worden
diverse soorten
werkplekken
gecombineerd.
Behang van Melissa
Peen, kasten van
Triumph via !Pet

